

**SERVIZIO SANITARIO REGIONALE
BASILICATA**
Azienda Sanitaria Locale Potenza

Data: Settembre 2016

Scala:

Tavola:

**REGIONE BASILICATA
AZIENDA SANITARIA LOCALE POTENZA**

A.01

Via Torraca, 2 - 85100 POTENZA

**LAVORI DI AMPLIAMENTO DEL P.O. DI LAGONEGRO
PER L'ADEGUAMENTO E LA MESSA IN SICUREZZA
DEI REPARTI**

Approvato:

Sostituisce il:

Sostituito dal:

ALLEGATO TECNICO AL DOCUMENTO PRELIMINARE ALLA PROGETTAZIONE

Elaborato

Documento Preliminare alla Progettazione

PROGETTISTA:
Arch. Franca CICALE

COLLABORATORE:
geom. Osvaldo COZZI



SERVIZIO SANITARIO REGIONALE
BASILICATA
Azienda Sanitaria Locale di Potenza

U.O.C. Attività Tecniche
Via Piano dei Lippi, 1 85042 Lagonegro
Tel. 0973.48532/561 – Fax 0973.48501
Codice Fiscale/Partita IVA 01722360763



ISO9001-Cert. N. 6542/0

U.O. con Sistema Qualità Certificato UNI EN ISO 9001:2008

LAVORI DI "AMPLIAMENTO DEL PLESSO OSPEDALIERO DI LAGONEGRO PER L'ADEGUAMENTO E LA MESSA IN SICUREZZA DEI REPARTI"

SERVIZI DI INGEGNERIA E ARCHITETTURA INERENTI LA PROGETTAZIONE DI FATTIBILITA' TECNICA ED ECONOMICA, DEFINITIVA ED ESECUTIVA E COORDINAMENTO DELLA SICUREZZA IN FASE DI PROGETTAZIONE, DIREZIONE LAVORI E COORDINAMENTO DELLA SICUREZZA IN FASE DI ESECUZIONE (RISERVA DI AFFIDAMENTO).

DPP – DOCUMENTO PRELIMINARE ALLA PROGETTAZIONE

1. PREMESSA E INQUADRAMENTO GENERALE

La configurazione strutturale generale del Plesso Ospedaliero di Lagonegro, inserito nel contesto urbano cittadino, ha mantenuto la tipologia esistente pur se con evidenti aggiunte di corpi di fabbrica necessari e risolutivi per le esigenze delle cure sanitarie.

Il presente studio analizza una ipotesi di ampliamento e "miglioramento" delle condizioni generali dell'ospedale San Giovanni di Lagonegro, funzionale alla prosecuzione delle attività in condizioni di sicurezza e decoro, nell'attesa che venga realizzato il nuovo ospedale per acuti, già programmato ed appaltato, del quale non è però ancora iniziata la costruzione.

L'intervento proposto interessa l'intero nosocomio, ma l'elemento caratterizzante è la costruzione di un nuovo padiglione per "degenze"

Peraltro, come si vedrà nel seguito, il nuovo padiglione è destinato a degenze, morgue, farmacia, depositi e autorimesse: trattasi di locali "neutri", riferibili ad una generica edilizia sociale, e privi di quelle specificità (gruppi operatori, diagnostiche, ecc.) che ne complicherebbero una futura, possibile riconversione ad altra destinazione d'uso.

Si chiarisce sin d'ora che il nuovo padiglione di cui si propone la costruzione avrà, come ovvio, struttura antisismica "obbligatoria" per gli edifici strategici di nuova costruzione come quello in argomento;

Viceversa, grazie al carattere di temporaneità dell'utilizzo delle vecchie strutture non si prevede la Verifica di Vulnerabilità ed il conseguente miglioramento/adeguamento sismico delle stesse, pur previsti dal congiunto disposto dei commi 3 e 5 dell'art. 2 dell' OPCM 3274 del 20 marzo 2003 per le opere strategiche progettate secondo le norme vigenti successivamente al 1984.

Si riporta di seguito la planimetria con l'individuazione del plesso:

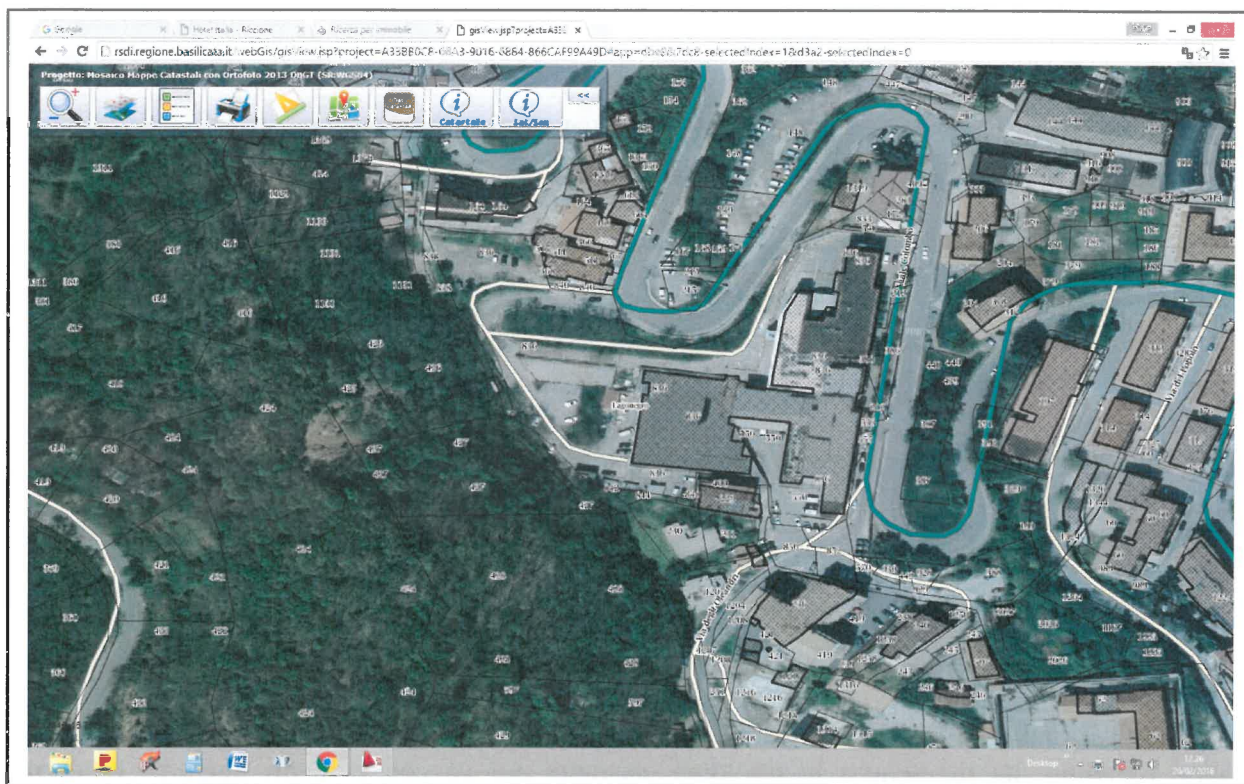


Fig.1 – Area Ospedaliera – Individuazione dei corpi strutturali del Plesso Ospedaliero di Lagonegro.

Il presente Documento Preliminare alla Progettazione (DPP) si configura come strumento tramite il quale l'Azienda committente avvia la progettazione preliminare / progetto di fattibilità tecnico economica e successivamente ne verifica la corrispondenza e l'allineamento con i bisogni e le esigenze dell'Azienda. Il Documento Preliminare alla Progettazione (DPP) costituisce il documento per il "sistema di riferimento" del progetto ed è un documento di tipo contrattuale.

1.1 – Identificazione dello Stato Attuale.

Il Plesso Ospedaliero San Giovanni di Viale Colombo, nasce da un nucleo originario edificato alla metà del secolo scorso, e da successivi ampliamenti e rimaneggiamenti che hanno generato la struttura attuale.

In particolare si distinguono almeno 4 corpi di fabbrica ciascuno dei quali si sviluppa su 4 piani:

- il primo corpo con struttura in muratura ha una superficie coperta di 790 mq. e ospita:
 - al piano seminterrato: laboratorio analisi e depositi;
 - al piano rialzato: Uffici, Radiologia e locali accessori dell'astanteria di pronto soccorso;
 - al piano primo: cardiologia e parte dell'ortopedia;
 - al piano secondo: medicina.



SERVIZIO SANITARIO REGIONALE
BASILICATA
Azienda Sanitaria Locale di Potenza

U.O.C. Attività Tecniche
Via Piano dei Lippi, 1 85042 Lagonegro
Tel. 0973.48532/561 – Fax 0973.48501
Codice Fiscale/Partita IVA 01722360763



ISO9001-Cert. N. 6542/0

U.O. con Sistema Qualità Certificato UNI EN ISO 9001:2008

- il secondo corpo con struttura in c.a. - non antisismica - ha pianta ad L e superficie coperta max di 1.100 mq. che si va riducendo gradualmente verso l'alto per la presenza di numerosi terrazzi . Ospita:
 - al piano seminterrato: cucina, farmacia, morgue, impianti tecnici;
 - al piano rialzato: Gruppo operatorio e terapia intensiva;
 - al piano primo: chirurgia;
 - al piano secondo: ostetricia, ginecologia e centro neonatale.
- Il terzo corpo con struttura in c.a. antisismica è stato realizzato in due fasi grazie ad una sopraelevazione, sviluppa una superficie coperta di 540 mq. e ospita:
 - al piano seminterrato: depositi e cappella;
 - al piano rialzato: Pronto soccorso e OBI;
 - al piano primo: day hospital, pediatria e parte dell'ortopedia;
 - al piano secondo: pneumologia.
- Il quarto corpo con struttura in c.a. Antisismica ha una superficie coperta di circa mq. 1.200, e consta di un solo piano in cui sono ubicate le centrali tecnologiche (Termica, Idrica, Elettrica con la relativa cabina di arrivo, Inceneritore, Depuratore)

Il nosocomio è dotato di 108 posti letto, fra cui 12 culle, così ripartiti:

1. specialità chirurgiche:

✓ chirurgia	24 p.l.
✓ ortopedia	12 p.l.
✓ ostetricia	14 p.l.

2. specialità mediche:

✓ medicina	19 p.l.
✓ cardiologia	(9+1) p.l.
✓ pneumologia	9 p.l.
✓ DH internistico	4 p.l.
✓ pediatria	4 p.l. + nido per 12 culle

Grazie ai numerosi interventi che si sono susseguiti , la struttura è dotata di servizi diagnostici, laboratori di analisi, gruppo operatorio, gruppo neonatale, astanteria di Pronto Soccorso in condizioni "medio buone", e comunque adeguate.

Viceversa risultano inadeguate le degenze, sia perché gli ambienti disponibili sono insufficienti, sia perché essi sono vetusti.

Condizione analoghe si riconoscono per i servizi non sanitari, come cucina, farmacia, cappella, lavanderia, ecc.

Infine le centrali tecnologiche sono in condizioni accettabili, a meno del Depuratore che peraltro è stato dismesso già da molti anni, e preordinato alla demolizione.

Nell'area cortiliva retrostante l'ospedale sono localizzati i serbatoi del gasolio, dismessi a seguito



SERVIZIO SANITARIO REGIONALE
BASILICATA
Azienda Sanitaria Locale di Potenza

U.O.C. Attività Tecniche
Via Piano dei Lippi, 1 85042 Lagonegro
Tel. 0973.48532/561 – Fax 0973.48501
Codice Fiscale/Partita IVA 01722360763



ISO9001-Cert. N. 6542/0
U.O. con Sistema Qualità Certificato UNI EN ISO 9001:2008

della conversione a gas metano della C.T., a meno di quello a servizio del G.E., il deposito del GPL, a sua volta dismesso, un deposito per i parafarmaci infiammabili, una tettoia per il deposito temporaneo dei rifiuti solidi e speciali.

Strutturalmente, almeno i primi 2 corpi, non si riconoscono particolari situazioni di dissesto, salvo che in corrispondenza del dismesso impianto di Depurazione su cui grava la spinta del retrostante terrapieno, e per il quale è già in programma un intervento urgente di consolidamento.

Vi è da aggiungere che in pendenza della costruzione del nuovo Ospedale per Acuti, già appaltato da alcuni anni sebbene non ancora iniziato, le attività di ammodernamento e di adeguamento del plesso ospedaliero di via Colombo hanno subito un ovvio rallentamento, in quanto l'attenzione dell'Ente Gestore è stata riservata alla sola manutenzione ordinaria.

Ciò ha fatto sì che alcuni problemi che affliggono il nosocomio già da alcuni anni, si sono acuiti, tanto che la rispettiva soluzione - e ci si riferisce particolarmente alle degenze, alla morgue, alla cucina, ecc. - non appare ulteriormente rinviabile.

Per inciso, mentre è consolidata la prassi della esternalizzazione dei servizi di lavanderia, è tuttora in corso il dibattito sulla opportunità di esternalizzare il servizio di preparazione dei cibi.

1.2 – Riferimenti.

Gli interventi sono previsti nei seguenti atti di riferimento:

- 1) Deliberazione della Giunta Regionale n. 1001 del 02 settembre 2016 avente ad oggetto *“Piano Regionale e degli investimenti in conto capitale per l'adeguamento delle dotazioni strutturali e tecnologiche dell'ASP di Potenza – Approvazione Scheda Mexa n. 1/2016 per la realizzazione del 1° Lotto Funzionale dell'intervento di Ampliamento del P.O. di Lagonegro e Adeguamento e Messa in Sicurezza dei Reparti”* finanziamento complessivo di € 4.000.000,00;
- 2) Deliberazione del Direttore Generale n. 2016/00824 del 13 dicembre 2016 avente ad oggetto *“Ampliamento del Plesso Ospedaliero di Lagonegro per l'adeguamento e messa in sicurezza dei reparti – 2° Lotto Funzionale – Approvazione Scheda Mexa”*;
- 3) Deliberazione della Giunta Regionale n. 1448 del 15 dicembre 2016 avente ad oggetto *“Patto per lo Sviluppo della Regione Basilicata sottoscritto in data 02 maggio 2016 di cui si è preso atto con D,G,R, 517 del 17 maggio 2016 – Approvazione schede –”* finanziamento complessivo € 9.000.000,00;

2. QUADRO ESIGENZIALE, INDIRIZZI METODOLOGICI E INDIRIZZI PROGETTUALI GENERALI.

Il progetto deve consentire un'organizzazione delle attività sanitarie strutturata secondo un modello perintensità assistenziale, garantendo la salvaguardia delle reciproche identità e specificità (Principio: Integrazione, Identità e Specificità).

Si dovrà tener conto del contesto territoriale, urbanistico, edilizio e sociale, tramite un processo di integrazione e dialogo volto a dare una immagine unitaria del “vecchio” con il “nuovo” e di fruibilità.

(Principio: Urbanità e Socialità). Il risultato dovrà essere un insieme coordinato ed integrato ad alto



SERVIZIO SANITARIO REGIONALE
BASILICATA
Azienda Sanitaria Locale di Potenza

U.O.C. Attività Tecniche
Via Piano dei Lippi, 1 85042 Lagonegro
Tel. 0973.48532/561 – Fax 0973.48501
Codice Fiscale/Partita IVA 01722360763



ISO9001-Cert. N. 6542/0
U.O. con Sistema Qualità Certificato UNI EN ISO 9001:2008

contenuto tecnologico-scientifico (Principio: Innovazione) e di grande complessità organizzativa (Principi: Organizzazione e Sviluppo, Interattività), (Principi: Umanizzazione, Appropriatezza), nonché alla sua esigenza di percepire una reale affidabilità (Principio: Sicurezza).

Indirizzi metodologici:

Il progetto deve affrontare i seguenti temi prioritari:

- ORGANIZZAZIONE FUNZIONALE (aree funzionali omogenee, matrice delle relazioni funzionali e dei percorsi);
- OSPEDALE E TERRITORIO (localizzazione e sicurezza del sito, sostenibilità ambientale ed integrazione paesaggistica, emergenze climatiche);
- ORGANISMO ARCHITETTONICO (criteri di progettazione: flussi primari, collegamenti tra le funzioni, accessi, logistica, viabilità e parcheggi, ingressi, spazi esterni anche di relazione, distribuzione interna, capacità di flessibilità ed espansibilità);
- REQUISITI PRESTAZIONALI (criteri di progettazione degli impianti: sicurezza e manutenzione in fase di progettazione e di cantiere; criteri di progettazione strutturale: vincoli strutturali critici, sistema strutturale, valutazione dei carichi, strutture e materiali; prevenzione sismica degli elementi strutturali e non strutturali; collegamenti meccanizzati);
- RICADUTE SULLA GESTIONE (condizioni di sicurezza; condizioni di benessere; condizioni di gestione e manutenzione; contenimento degli oneri di gestione e manutenzione, politica di contenimento energetico), anche in fase di realizzazione dei cantieri.

Criticità:

- Logistica: percorsi verticali ed orizzontali.
- La progettazione dovrà consentire la piena operatività 365 giorni all'anno anche in fase di realizzazione e durante i lavori e dovrà prevedere anche tutti i trasferimenti provvisori e le attività temporanee;
- Opere propedeutiche e trasferimenti: per tutti gli interventi che prevedono spostamento di attività, va programmata la ricollocazione anche provvisoria per garantire il servizio;
- Le opere propedeutiche vanno incluse nell'importo dei lavori.
- Strumenti di sicurezza passiva delle strutture: possibilità di controllo/chiusura degli accessi verso l'esterno;

La sicurezza si concretizza ad esempio con un centro di monitoraggio e controllo di tutti i sistemi di allarmi:

- ✓ video, incendio, ascensori, energia, clima, ecc.

2.1 - Ipotesi Progettuale:

L'ipotesi progettuale si occupa dei seguenti aspetti:

- ✓ integrazione e adeguamento delle degenze;
- ✓ adeguamento della cucina, della morgue, della farmacia, della cappella, deposito "sporco" e "pulito" della lavanderia, ecc.;
- ✓ realizzazione dei locali necessari per la Risonanza Magnetica;
- ✓ realizzazione della pista di atterraggio per il servizio di eliambulanza.

Per risolvere le emergenze sopra evidenziate sono previsti i seguenti interventi:

- a) **Costruzione di un nuovo corpo di fabbrica** sismoresistente, e rispondente ai più moderni e



SERVIZIO SANITARIO REGIONALE
BASILICATA
Azienda Sanitaria Locale di Potenza

U.O.C. Attività Tecniche
Via Piano dei Lippi, 1 85042 Lagonegro
Tel. 0973.48532/561 – Fax 0973.48501
Codice Fiscale/Partita IVA 01722360763



ISO9001-Cert. N. 6542/0

U.O. con Sistema Qualità Certificato UNI EN ISO 9001:2008

severi standards costruttivi e impiantistici, energeticamente autosufficiente, fruibile senza alcuna limitazione da parte dei diversamente abili, dotato di ogni comfort per i degenti e per il personale sanitario e parasanitario.

In particolare l'impiantistica è concepita per essere autonoma rispetto agli altri corpi di fabbrica.

Tale edificio, a pianta rettangolare (ml. 37,75x25,00) della superficie coperta di circa 950 mq., ha una chiostina centrale per l'illuminazione e l'aerazione naturale degli ambienti centrali del 1°, 2° e 3° piano; si sviluppa su 6 piani per complessivi 47 posti letto, 8 ambulatori, 3 camere ardenti e 36 posti auto (pari al numero attualmente esistente all'aperto), rispettivamente:

- secondo seminterrato alla quota del seminterrato degli altri corpi di fabbrica, destinato ad autorimessa con 18 posti auto;
- primo seminterrato, destinato ad autorimessa con 18 posti auto e deposito con consegna Sporco e ricezione Pulito del servizio di lavanderia;
- piano terra destinato ad atrio di ingresso con antistante portico, farmacia e morgue con 3 camere ardenti e relativi servizi;
- piano primo destinato ad 8 ambulatori con relativa reception ed attesa comune, oltre a 10 p.l. di Pneumologia;
- piano secondo destinato al reparto di cardiologia con n. 10 posti letto, oltre ad una degenza in cui è possibile collocare nr 3 postazioni critiche (UTIC), e al reparto di DH internistico con 4 p.l. ;
- piano terzo destinato al reparto di medicina con 20 posti letto;
- terrazzo di copertura su cui viene posizionato l'eliporto e l'impiantistica relativa al corpo di fabbrica, compresi i pannelli solari per la produzione di acqua calda sanitaria e di energia elettrica.

La scelta dei reparti da ospitare nel nuovo padiglione è obbligata per la relativa distanza dello stesso dai gruppi operatori, e pertanto è stata privilegiata l'area medica, a meno della pediatria che rimane affiancata all'ostetricia e al gruppo neonatale di recente allestimento, rispetto alle specialità chirurgiche (chirurgia, ortopedia e ostetricia-ginecologia), che si è ritenuto di mantenere nel vecchio plesso, e perciò prossime sia al gruppo operatorio, che al pronto soccorso, che alla diagnostica radiologica.

Le planimetrie indicano schematicamente la distribuzione degli ambienti che comprendono ad ogni piano i gruppi elevatori (ascensore separato per visitatori e personale sanitario, montalettighe, montacarichi separati per pulito lavanderia/sporco di cucina e lavanderia/pulito cucina, una sala di attesa per i visitatori con relativo WC per il pubblico destinata ad uno o più reparti presenti al piano, gli studi medici, i servizi infermieristici, le cucine di piano e gli ambienti di riposo, socializzazione e relax per i pazienti e per il personale, spogliatoi e servizi igienici, e, ovviamente, le degenze con gruppi di 2 letti dotate di WC; tra queste, almeno 1 con 2 p.l. per reparto ha WC idoneo per i disabili.

Si segnala in particolare la nuova collocazione dei depositi sporco/pulito della lavanderia, immediatamente accessibile ai furgoni addetti al servizio.



SERVIZIO SANITARIO REGIONALE
BASILICATA
Azienda Sanitaria Locale di Potenza

U.O.C. Attività Tecniche
Via Piano dei Lippi, 1 85042 Lagonegro
Tel. 0973.48532/561 – Fax 0973.48501
Codice Fiscale/Partita IVA 01722360763



ISO9001-Cert. N. 6542/0

U.O. con Sistema Qualità Certificato UNI EN ISO 9001:2008

La morgue, al piano terra, ma defilata rispetto all'ingresso, contiene i servizi essenziali, e si articola lungo due percorsi, l'uno destinato ai dolenti, sul fronte dell'edificio; l'altro destinato ai servizi, in posizione intermedia tra le tre camere ardenti e gli ambienti di lavoro.

I connettivi verticali sono ubicati ad una estremità del corpo di fabbrica, oltre alla scala di emergenza che occupa il fronte opposto.

Le vie di fuga sono concepite per l'esodo orizzontale progressivo, sicché, mentre per ogni piano è necessario definire almeno due comparti antincendio, non occorre predisporre "luoghi calmi" per il recupero dei barellati e dei diversamente abili.

- b) Eliporto** sulla copertura del nuovo padiglione, idoneo per l'atterraggio e il decollo di aeromobili da 13 ml., che sono quelli più diffusamente utilizzati per elisoccorso.

Il franco necessario si ottiene infatti allargando il solaio di copertura.

Si precisa che la costruzione dell'Eliporto è subordinata alla ulteriore verifica della sicurezza del volo che potrebbe essere inficiata dalla vicina collinetta.

- c) Collegamento aereo** tra il nuovo corpo di fabbrica e il plesso esistente.

Il collegamento aereo raccorda il piano terra del nuovo padiglione (ingresso, farmacia e morgue) con il piano primo del preesistente corpo di fabbrica n.2 in origine destinato a chirurgia, sia per la prossimità delle quote altimetriche (differenza di quota di appena qualche decimetro), che per evitare il coinvolgimento del servizio di terapia intensiva al piano inferiore, il quale è stato da poco ristrutturato.

Tale collegamento, relativamente lungo, scavalca con unica campata l'edificio delle centrali tecnologiche che continueranno a rimanere in esercizio sia durante i lavori che a valle della nuova costruzione.

Infatti la posizione del nuovo padiglione è funzionale al conseguimento di tale obiettivo pratico, non privo di positivi risvolti economici, in quanto prolunga la vita utile delle costose centrali esistenti. Peraltro la posizione decentrata del nuovo padiglione permette anche eventuali sviluppi futuri in quanto, ove necessario, risulterebbe possibile realizzarne un altro nell'area oggi occupata dalle centrali tecnologiche, salvo trasferire queste ultime sulla sua copertura.

Il collegamento è suddiviso in due percorsi paralleli, l'uno destinato ai visitatori, l'altro al personale, ai degenti, ai barellati.

I percorsi proseguono all'interno del primo piano del secondo corpo di fabbrica esistente, ove è attualmente ubicato il reparto di chirurgia e rimangono separati fino al suo nucleo scale-ascensore; viceversa si riuniscono nell'atrio di ingresso del nuovo padiglione.

- d) Collegamento interrato** tra il nuovo corpo di fabbrica e il plesso esistente.

Il collegamento interrato, della stessa lunghezza di quello aereo di cui si è detto, si sviluppa all'interno del volume dell'ex impianto di depurazione, che all'uopo dovrà essere liberato dai suoi impianti, dalla struttura labirintica della disinfezione e ristrutturato con la formazione di tre corridoi paralleli destinati rispettivamente allo "sporco di cucina e lavanderia", al "Pulito cucina" e al "pulito lavanderia" che raccordano gli elevatori installati nel nuovo padiglione ai percorsi analoghi che vanno a svilupparsi all'interno del plesso esistente.

- e) Realizzazione del servizio di Diagnostica per Risonanza Magnetica (RMN)** in appositi locali (sala diagnostica confinata da gabbia di Faraday e adiacente sala operativa con



SERVIZIO SANITARIO REGIONALE
BASILICATA
Azienda Sanitaria Locale di Potenza

U.O.C. Attività Tecniche
Via Piano dei Lippi, 1 85042 Lagonegro
Tel. 0973.48532/561 – Fax 0973.48501
Codice Fiscale/Partita IVA 01722360763



ISO9001-Cert. N. 6542/0

U.O. con Sistema Qualità Certificato UNI EN ISO 9001:2008



preparazione paziente ecc.) nell'area originariamente occupata dalla cappella e dal deposito dei farmaci, prossima al laboratorio di analisi con il quale condividerà la sala di attesa e quindi immediatamente accessibile dal gruppo scala-ascensore-montalettighe del vecchio padiglione.

Si precisa che la presente ipotesi di spesa comprende le opere murarie e impiantistiche, compresa la protezione elettrostatica, ma non comprende le apparecchiature per la diagnostica.

f) Ristrutturazione dei servizi non sanitari, e in particolare:

- **Cucina** che, a meno di strategie difformi decise dalla Direzione, viene predisposta anche per la preparazione dei cibi. In essa è localizzato anche un piccolo self service per il personale. La ristrutturazione rispetta le posizioni dell'impianto di estrazione e del servizio 118.
- **Cappella** cui viene destinata un'area simile per superficie e posizione a quella attuale.

g) Ridistribuzione dei reparti chirurgia, ortopedia, ostetricia-ginecologia e pediatria:

Il riallocazione delle degenze "mediche" nel nuovo padiglione, libera molti spazi all'interno del primo e secondo piano del vecchio plesso, sicché sia le degenze, che i servizi sanitari ad esse asserviti possono finalmente trovare adeguata sistemazione.

All'uopo vengono seguiti criteri di distribuzione logica e di ottimizzazione dei percorsi.

Ostetricia-Ginecologia continua ad occupare gli attuali spazi del secondo piano, salvo estendersi nel padiglione adiacente, ma allo stesso piano per ottimizzare l'utilizzo delle degenze (max 2 letti per camera), conservando anche la vicinanza con il gruppo neonatale e con il montalettighe di collegamento al gruppo operatorio.

Allo stesso piano, in posizione adiacente, è allocata anche la Pediatria, che mantiene la gestione del nido.

Viceversa, al primo piano del vecchio plesso permangono chirurgia e ortopedia, salvo scambiarne l'allocazione per ottimizzare il rapporto spazio/posti letto;

Al piano terra rimane inalterato l'assetto dei servizi sanitari (gruppo operatorio, pronto soccorso, radiologia ecc.)

Le planimetrie individuano i diversi reparti.

h) Sistemazione dei servizi logistici all'esterno.

Riguarda principalmente la cabina Elettrica che verrà trasferita dall'attuale posizione, in un nuovo manufatto all'interno del piazzale, tra un edificio per abitazione di proprietà aliena posto al confine e l'edificio per i farmaci infiammabili che verrà a sua volta ricollocato. All'uopo sarà installato un nuovo manufatto prefabbricato con Arrivo Enel-Misure-Trasformazione. Essa sarà comunque più vicina alla cabina BT, GE e Inverter, con evidenti vantaggi sulla riduzione delle dispersioni.

Inoltre, lungo la pista di servizio esistente, previo allargamento verso la montagna, verranno nuovamente ubicati rispettivamente:



SERVIZIO SANITARIO REGIONALE
BASILICATA
Azienda Sanitaria Locale di Potenza



U.O.C. Attività Tecniche
Via Piano dei Lippi, 1 85042 Lagonegro
Tel. 0973.48532/561 – Fax 0973.48501
Codice Fiscale/Partita IVA 01722360763

ISO9001-Cert. N. 6542/0
U.O. con Sistema Qualità Certificato UNI EN ISO 9001:2008

- il serbatoio Gasolio asservito al GE (quelli a servizio della CT verranno eliminati, grazie alla trasformazione di quest'ultima a gas metano);
- la piattaforma ecologica per i rifiuti speciali;
- la piattaforma ecologica per i rifiuti solidi e per la raccolta differenziata;

i) Opere di sostegno preliminari.

Per ovviare ad un fenomeno di instabilità locale collegato alla attività spingente del terrapieno che incombe sull'edificio "centrali tecnologiche", l'ASL si è di recente dotata di un progetto per un intervento di consolidamento che prevede tra l'altro la realizzazione di una paratia di pali da frapporre tra l'esistente paratia costruita a presidio del detto edificio, e un muretto di controripa, su cui grava il terrapieno di un tornante di via Colombo.

La presente proposta progettuale prevede il prolungamento di tale paratia a protezione dello scavo per l'impianto del nuovo padiglione. Essa contribuirà anche alla stabilizzazione complessiva dell'area, di per se immune da fenomeni gravitativi, come dimostrano le misure inclinometriche eseguite nei predisposti fori attrezzati a monte e a valle dell'edificio "impianti", a conferma peraltro dell'assenza di significative manifestazioni fessurative negli edifici e nei manufatti al contorno.

In ogni caso l'area è ESTERNA alle aree instabili cartografate dall'A.d.B. nel vigente piano stralcio.

2.2 - Espropriazioni:

L'intervento si sviluppa quasi interamente nelle aree cortilive dell'Ospedale, salvo che per la fascia larga circa 8 ml. a ridosso dell'esistente stradina a servizio dei parcheggi e delle centrali tecnologiche, necessaria per ovviare l'interferenza della strada con uno spigolo del nuovo padiglione e per ubicare nuovamente i servizi esterni.

Complessivamente occorre acquisire circa 300 mq. di superficie, già parzialmente interessata dal serbatoio di GPL da dismettere e da altre piazzole oggi inutilizzate.

2.3 – Tempi di esecuzione:

Il programma esecutivo prevede 29 mesi complessivi così distinti:

- | | |
|---|----------------|
| ○ progettazione fattibilità tecnica ed economica: | mesi 2; |
| ○ progettazione definitiva: | mesi 3; |
| ○ progettazione esecutiva: | mesi 2; |
| ○ realizzazione dell'opera: | mesi 20; |
| ○ prove e collaudi: | <u>mesi 2</u> |
| tornano | mesi 29 |



SERVIZIO SANITARIO REGIONALE
BASILICATA
Azienda Sanitaria Locale di Potenza

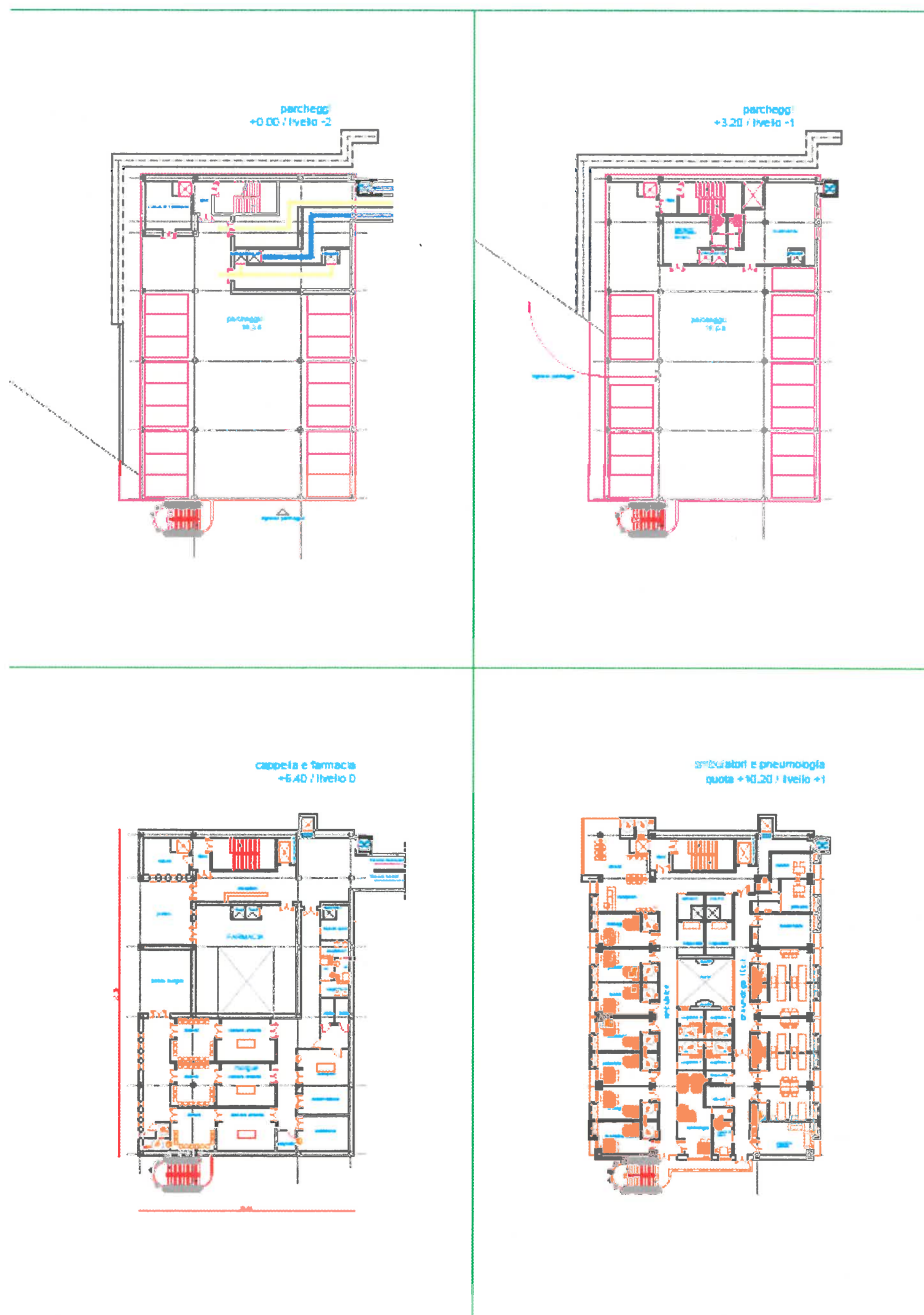
U.O.C. Attività Tecniche
Via Piano dei Lippi, 1 85042 Lagonegro
Tel. 0973.48532/561 – Fax 0973.48501
Codice Fiscale/Partita IVA 01722360763



ISO9001-Cert. N. 6542/0

U.O. con Sistema Qualità Certificato UNI EN ISO 9001:2008

3. INDIRIZZI PROGETTUALI PER L'AMPLIAMENTO, COSTI E CATEGORIE





SERVIZIO SANITARIO REGIONALE
BASILICATA
Azienda Sanitaria Locale di Potenza



U.O.C. Attività Tecniche
Via Piano dei Lippi, 1 85042 Lagonegro
Tel. 0973.48532/561 – Fax 0973.48501
Codice Fiscale/Partita IVA 01722360763

ISO9001-Cert. N. 6542/0
U.O. con Sistema Qualità Certificato UNI EN ISO 9001:2008



L'opera deve essere ispirata ai principi di sostenibilità ambientale nel rispetto, tra l'altro, della minimizzazione dell'impegno di risorse materiali non rinnovabili e di massimo riutilizzo delle risorse naturali impegnate dall'intervento e della massima manutenibilità, miglioramento del rendimento energetico, durabilità dei materiali e dei componenti, sostituibilità degli elementi, compatibilità tecnica ed ambientale dei materiali ed agevole controllabilità delle prestazioni dell'intervento nel tempo.

Si richiama ulteriormente la previsione di realizzare un organismo edilizio (ampliamento) che, dalla fase di esecuzione a quella di gestione, possa assumere i connotati di "edificio ad energia quasi zero", così come indicato nelle direttive europee in materia di contenimento energetico.



SERVIZIO SANITARIO REGIONALE
BASILICATA
Azienda Sanitaria Locale di Potenza



U.O.C. Attività Tecniche
Via Piano dei Lippi, 1 85042 Lagonegro
Tel. 0973.48532/561 – Fax 0973.48501
Codice Fiscale/Partita IVA 01722360763

ISO9001-Cert. N. 6542/0

U.O. con Sistema Qualità Certificato UNI EN ISO 9001:2008

quadro economico dell'opera					
	nr	superficie	totale mq	costo unitario	costo totale
Piani degenze, ambulatori	3	944	2832	€ 1.500,00	€ 4.248.000,00
Piano ingresso, morgue, farmacia	1	944	944	€ 1.100,00	€ 1.038.400,00
Piani parcheggi	2	944	1888	€ 600,00	€ 1.132.800,00
Collegamento aereo	1	145	145	€ 1.500,00	€ 217.500,00
Piano seminterrato e collegamenti	1	1560	1560	€ 700,00	€ 1.092.000,00
Sistemazione esterna	1	1	1	€ 100.000,00	€ 100.000,00
Opere di presidio	1	1	1	€ 700.000,00	€ 700.000,00
Allestimenti segnalazione e sicurezza eliporto	1	1	1	€ 100.000,00	€ 100.000,00
Piattaforma ecologica, cabina elettrica, ecc..	1	1	1	€ 200.000,00	€ 200.000,00
costo dell'opera al netto degli oneri per la sicurezza					€ 8.828.700,00

stima sommaria della spesa	
Opere Edili (OG1)	€ 4.018.545,00
Opere strutturali (OS03)	€ 3.194.360,00
Impianti gas medicinali, elettrici, condizionamento e idrici (OG11)	€ 1.615.795,00
costo dell'opera al netto degli oneri per la sicurezza	€ 8.828.700,00

4. PRECISAZIONI DI NATURA PROCEDURALE ED ECONOMICO

4.1 – Tipologia di contratto per la realizzazione dell'opera:

La realizzazione dell'opera complessiva è articolata in due fasi procedurali. La prima riguarda l'espletamento delle prestazioni relative alla progettazione (preliminare/progetto di fattibilità tecnico economico, definitiva, esecutiva, direzione dei lavori e coordinamento per la sicurezza, ecc.); la seconda riguarda lo svolgimento della gara per i lavori. I documenti di gara di tutte le fasi procedurali sono predisposti in conformità ai criteri ambientali di cui al DM 24/12/2015.

4.2 – Procedura di appalto:

La procedura scelta per l'affidamento del Servizio di architettura e ingegneria sarà mediante procedura aperta, con il criterio di aggiudicazione dell'offerta economicamente più vantaggiosa, ai sensi degli artt. 60 e 95, comma 3, lett. b), del D.lgs. n. 50/2016.

4.3 – Contratto:

Il Contratto d'appalto relativo all'esecuzione dei lavori sarà stipulato a Corpo.



SERVIZIO SANITARIO REGIONALE
BASILICATA
Azienda Sanitaria Locale di Potenza



U.O.C. Attività Tecniche
Via Piano dei Lippi, 1 85042 Lagonegro
Tel. 0973.48532/561 – Fax 0973.48501
Codice Fiscale/Partita IVA 01722360763

ISO9001-Cert. N. 6542/0

U.O. con Sistema Qualità Certificato UNI EN ISO 9001:2008

4.4 – Criterio di aggiudicazione:

L'aggiudicazione avverrà, in modo unitario, con il criterio dell'offerta economicamente più vantaggiosa, ai sensi dell'Art. 95, comma 3 del D.Lgs. 50/16, sulla base del miglior rapporto qualità prezzo.

Anche la migliore offerta per l'appalto per l'esecuzione dei lavori, sarà selezionata con il criterio dell'offerta economicamente più vantaggiosa.

4.5 – Coordinamento con altri professionisti:

Nell'espletamento dell'incarico (progettazione, direzione lavori, ecc.), il gruppo di progettisti avrà l'obbligo di relazionarsi con le professionalità (interne ed esterne) affidatarie di eventuali incarichi accessori, i cui nominativi saranno comunicati all'affidatario.

L'inizio delle attività di Progettazione e Coordinamento della Sicurezza in fase di Progettazione, decorreranno dalla data di consegna dei servizi stessi e termineranno, con il rilascio dei tre livelli di progettazione. Resta inteso che l'inizio di ogni fase di progettazione è subordinato al rilascio di tutti i pareri positivi, dei nulla osta, delle autorizzazioni e degli altri assensi necessari, da parte degli enti preposti (USL, VVF, Regione, Comune, Soprintendenza, Arpa, ecc.), nonché alla verifica e alla validazione del livello di progettazione inferiore.

4.6 – Tempi:

I tempi massimi per l'espletamento delle prestazioni oggetto del servizio, sono articolati per fasi:

Fase A – Progetto di fattibilità tecnico ed economica: per l'esecuzione dei rilievi geometrici, topografici, materici, impiantistici, ecc. del complesso e delle reti infrastrutturali, nonché per le indagini geologiche/tecniche, indagini sismiche del sito, nonché per la redazione del progetto di fattibilità tecnico ed economica, completo di tutti i suoi elaborati.

Tale fase dovrà essere completata e dovranno essere consegnati tutti gli elaborati all'Amministrazione entro il tempo massimo di **60 (sessanta)** giorni naturali e consecutivi decorrenti dalla data dell'ordine di servizio.

Fase B – Progetto definitivo: in tale fase dovrà essere redatto e consegnato all'Amministrazione il progetto definitivo, completo in tutti i suoi elaborati, entro il tempo massimo di **80 (ottanta)** giorni naturali e consecutivi decorrenti dalla data della comunicazione del RUP in ordine all'autorizzazione al proseguimento dell'incarico, a seguito dell'approvazione del progetto di fattibilità tecnico ed economica.

Dovranno ancora essere considerati in tale fase i tempi necessari alla predisposizione di tutta la documentazione occorrente per le richieste di ottenimento pareri, visti ed autorizzazioni da parte degli enti preposti per l'intervento in questione. In tale arco di tempo verranno conteggiati anche i tempi occorrenti per l'adeguamento del progetto di fattibilità tecnica ed economica alle eventuali prescrizioni, osservazioni, ecc. formulate dagli enti preposti.

Fase C – Progetto esecutivo: in tale fase dovrà essere redatto e consegnato all'Amministrazione il progetto esecutivo, completo in tutti i suoi elaborati, entro il tempo massimo di ulteriori **60 (sessanta)** giorni naturali e consecutivi decorrenti dalla data della comunicazione del RUP in ordine



SERVIZIO SANITARIO REGIONALE
BASILICATA
Azienda Sanitaria Locale di Potenza

U.O.C. Attività Tecniche
Via Piano dei Lippi, 1 85042 Lagonegro
Tel. 0973.48532/561 – Fax 0973.48501
Codice Fiscale/Partita IVA 01722360763



ISO9001-Cert. N. 6542/0

U.O. con Sistema Qualità Certificato UNI EN ISO 9001:2008

all'autorizzazione al proseguimento dell'incarico, a seguito dell'approvazione del progetto definitivo.

Dovranno ancora essere considerati in tale fase i tempi necessari alla predisposizione di tutta la documentazione occorrente per le richieste di ottenimento pareri, visti ed autorizzazioni da parte degli enti preposti per l'intervento in questione sul livello progettuale esecutivo. In tale arco di tempo verranno conteggiati anche i tempi occorrenti per l'adeguamento del progetto definitivo alle eventuali prescrizioni, osservazioni, ecc. formulate dagli enti preposti.

4.7 – Documentazione e prestazioni professionali:

L'Aggiudicatario dovrà consegnare tutta la documentazione prevista dalla normativa vigente per le singole fasi di progettazione e quanto si renda necessario per completare le prestazioni previste. Tutta la documentazione sarà conforme alle indicazioni (standard aziendali) per il cartiglio e il formato degli elaborati grafici e dovranno essere adottate le indicazioni di "Project Control" concordate con il committente.

4.8 – Quadro economico:

L'importo complessivo dei corrispettivi del Servizio di Architettura, Ingegneria e Geologia, calcolato sulla base dell'importo dei lavori di complessivamente € 9.225.000,00 (IVA esclusa e compresi oneri per la sicurezza non soggetti a ribasso), in conformità al Decreto Ministeriale 17/06/2016, è determinato in complessivi € 1.463.319,86, al netto di contributi previdenziali e IVA 22%, come da stima degli onorari riportata nella seguente tabella di riepilogo:

prestazione		importo al netto dell'IVA e degli oneri	
A	Progettazione di fattibilità tecnico economica/preliminare	€	114.640,02
B	Progettazione definitiva	€	332.597,99
C	Progettazione esecutiva	€	285.774,36
	Importo corrispettivo a base di gara	€	733.012,37
	prestazioni con riserva di affidamento		
D	Direzione lavori e coordinamento in fase di esecuzione	€	531.851,73
E	Verifiche e Collaudi	€	157.517,53
F	Relazione Geologica	€	40.938,23
	Importo corrispettivo con riserva di affidamento	€	730.307,49
	totale dei corrispettivi	€	1.463.319,86

Le categorie di opere cui si riferiscono i servizi di ingegneria e architettura da affidare, individuati sulla base delle elencazioni contenute nel Decreto ministeriale, sono le seguenti:



SERVIZIO SANITARIO REGIONALE
BASILICATA
Azienda Sanitaria Locale di Potenza

U.O.C. Attività Tecniche
Via Piano dei Lippi, 1 85042 Lagonegro
Tel. 0973.48532/561 – Fax 0973.48501
Codice Fiscale/Partita IVA 01722360763



ISO9001-Cert. N. 6542/0

U.O. con Sistema Qualità Certificato UNI EN ISO 9001:2008

categoria d'opera	codice	importo
EDILIZIA	E.10	€ 2.767.500,00
STRUTTURE	S.06	€ 1.383.750,00
IMPIANTI - idrico sanitari	IA.01	€ 922.500,00
IMPIANTI - meccanici	IA.02	€ 2.306.250,00
IMPIANTI - elettrici	IA.04	€ 1.845.000,00
Costo dell'opera		€ 9.225.000,00

Allegati al DPP:

A.01 - Documento Preliminare alla Progettazione;

PL.01 – Planimetria Generale

EG.01 – Collegamento Pianta Livello -1;

EG.02 – Collegamento Pianta Livello 0;

EG.03 – Parcheggi Pianta Livello -2;

EG.04 – Parcheggi Pianta Livello -1;

EG.05 – Cappella e Farmacia Pianta Livello 0;

EG.06 – Ambulatori e Pneumologia Pianta Livello +1;

EG.07 – Cardiologia e DH Internistico Pianta Livello +2;

EG.08 – Medicina Pianta Livello +3;

EG.09 – Copertura Eliporto Pianta Livello +4;

SE.01 – Sezioni;

CO.01 - Calcolo Sommario della Spesa;

CO.02 – Cronoprogramma;

CO.03 – Quantificazione spese tecniche.

